



題字: 渡辺 一 理事



春の陽差しを浴びて

社会福祉法人 **芙蓉会**

〒417-0001 富士市今泉2220番地  
 電話 0545-52-0402  
 F A X 0545-52-3655  
<http://www.fuyoukai.org>  
 介護保険施設  
<http://www.migiwaen.com>

児童養護施設	ひまわり園	☎ 0545-52-0402
地域小規模児童養護施設	ひろみ園	☎ 0545-22-1281
乳児院	恩賜記念みどり園	☎ 0545-53-5665
特別養護老人ホーム	みぎわ園	☎ 0545-55-1800
ショートステイ	みぎわ園	☎ 0545-55-1800
通所介護	デイサービスセンターみぎわ園	☎ 0545-55-1810
在宅介護支援センター	みぎわ園	☎ 0545-55-1811
通所介護	ふようデイサービスセンター	☎ 0545-52-1397
居宅介護支援事業	ふよう居宅介護支援事業所	☎ 0545-52-5500

## 川公分母川



## 創立記念日に

## あたつて

みどり園 園長 内藤順敬

インターネットは有難い。

昨年ある日見知らぬ方から連絡があり、富士育児院小観第三号という文献があったのでその写しを送るといふ親切な学者様が居りました。芙蓉会のホームページから富士育児院が現在の芙蓉会であり、小生の名前もそれから得たとのことでした。そしてご親切にもその写しをご惠贈下さいました。その様なものがあつたとも知らずに大変驚きましたと同時に創立者渡辺代吉氏の仕事とそれを世の中に発信すると言ふ基本姿勢に感激致しました。その御親切な

学者様は岡山県立大学保健福祉学部保健福祉学科の教授井村圭壮博士であります。先生は老人福祉分野の研究者で知識の深い方で多くの老人福祉に関する著作をなさっております。

その富士育児院小観第三号は現在同志社大学の図書館に保存されているようであり、ひよつとすれば当時財政的にご協力下さった地域の旧家のお蔵に眠っている可能性もあるようです。多分昭和31年9月5日の火事で焼失した資料中にはあつたはずでしょう。富士育児院小観はB5版で

数多くの協力者の写真と九章による構成で院主の経歴から始まり、創立の発端、経程、規約、院児録、寄付者芳名録と会計、本院の光栄、最後に感謝録となっている。可能であれば復刻版を作りたいと思っております。創設者の意図を知るにはその巻頭の言葉を良く噛みしめ、創立者の気持ちを顧みましよう。

## 敢えて志士仁人に懇ふ

世に薄命の徒少なからずと雖も而も幼少にして父母を失ひ孤身孤立寄るに親戚無く頼むに故舊なき孤児貧童に過ぐもの非じ殊に不幸薄命なる彼等の末路多くは墮落して世の淫浪悪漢と伍し所謂社会の寄生虫と化し国家の治安に妨害を与え国力の消耗に尠かざる影響を及ぼすに至りては苟も文明国民たるもの豈一日も袖手傍観するに忍ぶ所ならんや

不肖妄りに自己の驚鈍を顧ず彼等が現在の境遇を愍み彼等が未来の運命を憂うるの餘り即ち富士育児院を開設し爾来幾多の児童を救済し至誠以て之が経営に当たりつつある所以なり然るに近年社会の傾向は愈々此事業の拡張を要求して止まざるなり世の博愛義侠の士幸に薄命なる彼孤児等の上に一掬同情の熱涙を濺ぐと共に本院の目的に対し応分の助力あらんことを懇祈に堪えざるなり

明治四十二年七月

岳麓の寓居於て

渡邊義海 敬白

此の巻頭文は地域の皆様にご協力を呼びかけるなにもでもなく、創立以来芙蓉会は地域の皆様のおかげで現在百七年目を迎えることが出来たのであります。そのことを新たに心して百七年目の記念式を祝いたいと思ひます。

# 新 人 職 員 紹 介



宮原 和美

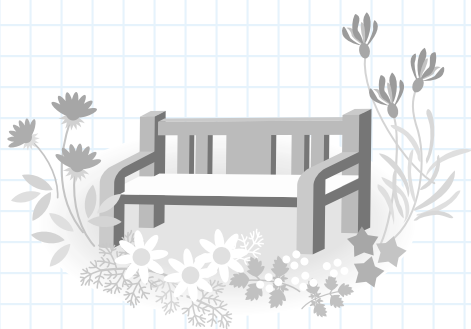


後藤 都美



久保田 梓

みぎわ園



星崎 光代



秋山ゆき子



村松恵理子



寺島 悠太



金子 亜矢

ひまわり園

正規職員のための掲載とさせていただきます。

(順不同)



中川恵理香



大和 真理

みどり園





新しい年度が始まりました。各ユニットの職員に、今年度の目標や抱負を語ってもらいました。

りんどう

昨年末、長年ひまわり園のために尽力されたベテラン保育士が定年を迎え、りんどうの担当から外れました。園内でのお仕事は続けてくださるのでいつでも会うことはできるのですが、寂しさは拭いきれません。この職員が部屋にいてくれることが、子どもたちと職員に安心感を与えてくれていました。

現担当が思いを引き継ぎ、子どもたちが心から安らげる温かいお部屋にしていきたいと思えます。

くま

さくらの部屋は四歳から十歳までの男の子が生活しています。

先日、黒川へ出かけたときのこと。小学生たちが急な崖を降りる遊びをしていました。それを見ていたくまが、小学生の真似を始めました。果敢に挑戦し、とうとう自力で崖を下りきりました。「できたあー」と満面の笑み。職員も一緒に大喜びをしました。くまがひとまわりの大きくなった瞬間でした。

男の子は甘えん坊で大変な



りんどうのみんなと鯉のぼり

こともありますが、このような子どもの成長に立ち会えることに感謝しています。

子どもたちが達成感と自信を得られるような環境を提供し、成長を見守りたいと思います。



黒川での川釣りの様子

けやき

けやきは昨年度、例年にないほご子どもたちが退

所していきました。その結果、十五人定員のところ、十人でのスタートになりました。今年度は、人数の少なさを活かし、子どもたち一人ひとりを大切にお世話していけるようにしたいと思えます。また、けやきは高校二・三年生が三名います。遠くない将来、けやきを旅立つ彼女たちが、ここの生活を総括し、迷いなく社会に踏み出せるように支援したいと考えています。



高校二年生Mさんが描いてくれたけやきのみんなの似顔絵

かえで

かえでの今年度の目標は「自律」です。

昨年度、子どもたちは大きな成長を見せてくれました。それまで、自分が夢中になれることを見つけられず、ただただ騒ぎまわるだけだった子が、自分が好きなことを見つけ、集中して遊べるようになりました。今年度は、その良い部分を伸ばしたいと考えました。子ども自らが自分なりの日課を組み立て、自分の好きなことをやる時間を確保できるようにしていければいいなと考えています。



はりきってランドセルを背負う  
新小学1年生のRくん

大地

女の子のユニットは幼児さんから高校生までの縦割りのので、子どもの年齢差が大きくなります。昨年度の大地は、年齢差のある子ども同士の良い繋がりを見ることができました。歳下の子が歳上の子を慕い、歳上の子が歳下の子を気遣う。そういう雰囲気が出てきました。

今年度も、この雰囲気を大切にしていきたいと思えます。お互いのことを大切に思う気持ちがあることで、自然と認め合ったり注意し合ったりできる。そんな人間関係を築いていきたいと思えます。



仲良く遊ぶ小学生のRさんと  
幼稚園児のKさん

銀河

銀河の今年度の目標は進学や就職自立に向けての取り組みです。今年度は、中学三年生が五名、高校三年生が二名います。例年に比べ、進路選択の時期を迎えている子どもが多いため、当人たちだけではなく、部屋全体で彼らを支

えていけるような環境作りをしようと考えています。進路選択を控えている子どもたちが多くいることで、お互いに刺激し合ってくれることに期待しています。子どもたちに良い相乗効果をもたらすことができるように、職員も支援していきたいと思えます。

赤い羽根共同募金の  
援助で乗用車を購入

この度、赤い羽根共同募金からの援助を受け、ひまわり園の公用車を購入させていただきました。購入させていただいた車はトヨタのサクシードワゴンです。大きな荷室スペースがあり、たくさんの荷物ができる行事や、子どもたちの部活の送迎などで大活躍してくれそうです。共同募金会ならびに、募金をしてくださった方々一人ひとりに厚く御礼申し上げます。



購入したサクシードワゴン



# みどり

## えん



冬のように寒い日もあり、雨も多い今年の春でしたが、桜の季節も終わりの、清々しい新緑の季節も束の間、そろそろジメジメとした梅雨がやってくることでしょう。

目まぐるしく変化していく季節と共に、みどりの園の子どもたちもすくすくと成長しています。また、四月より二名の新任職員を迎え、職員一同気持ちを新たに養育に励んでいます。はじめに、新任の方より一言。

### 子どもと共に

保育士 大和 真理

子ども達の笑顔に囲まれて、充実した日々を過ごしています。色々なことを経験して、子どもと共に成長していきたいと思えます。

# スタート地点を立って

保育士 中川恵理香

子どもの想いを感じられる保育士になりたいという気持ちのもと、日々子どもたちの笑顔に支えられています。笑顔の絶えない園にしたいです。

次に、各ユニットの今年度の目標を紹介します。まず、ミッキーの養育目標は、「周囲と情報交換しながら担当児との関係を深める」です。また、アンパンマンの養育目標は、「職員間のコミュニケーション・情報交換を大切に」「子どもの発達年齢に合った丁寧な関わりをする」です。交替勤務の中、子ども一人一人に担当職員を決める担当養育制や二つのユニットに分かれて生活するユニット制を実施しているみどりの園では、職員間の情報交換は、子どもたちの愛

着形成や発達支援を実施する上で欠かせません。また、月齢・年齢だけにとらわれず、個々の発達段階を見極めて関わってほしいと考えています。そして、子どもたちには笑顔で元気に過ごしてもらいたいと願っています。

## 小規模グループケア

### 申請へ

みどりの園では、小規模グループケアの導入を目指しており、ついにその申請へと至りました(四月現在)。

まずは乳児を対象としましたが、いずれは一、二歳児を対象とした運営も視野に入れ、進めているところです。

小規模グループケアの導入により、これまで以上に個別な関係を重視した、きめ細やかな関わりをしていきたいと思えます。

# 新しい遊具が

## へりました

昨年度末、園庭の老朽化した遊具一台を撤去し、新しい遊具を設置していただきました。子どもたちは、動物の形をしたかわいらしいその遊具を気に入り、外に出た日は嬉しそうに遊んでいます。



# ふよう

## デイサービスセンター

4月から8月にかけてのふようデイサービスの主な行事

4月 お花見

5月 遠足

6月 運動会

7月 買い物ツアー

8月 納涼祭

※注

毎月の恒例行事としてカレンダー作り、お菓子作り、手芸、ゲームなどイベント盛りだくさんで行っています。

## お花見

三月二十九日～四月二日にかけて「米の宮神社」にお花見をかねまして機能訓練に出かけてきました。雨の多い中、晴れ間を見つけて桜の花を見て皆様とても喜んでいただきました。



## 利用者様作品集

大きな貼り紙と折り紙で玄関フロアーに



折り紙のはり絵では毎月4～5作品をつくっています。

ロールピクチャーでのひな人形



2cmの幅の画用紙をまるめてつくるロールピクチャー。「干支」を毎年作成していきたいと思ひます。

### 5月

奥野とみ子様  
金子 茂様  
佐藤 富子様  
杉山 邦子様

### 4月

明石 光俊様  
磯野 虎子様  
小林 光義様  
三須二サ子様

### 3月

辻村さか江様  
畑 しげゑ様  
広瀬しず子様  
古郡 久子様  
渡辺 典二様  
渡辺よし江様  
小澤二三子様

大石 照子様  
影島わか子様  
佐野 義男様  
清水くみ子様  
鈴木 利夫様  
田村 信政様  
塚原 静江様  
広瀬 明様

お誕生日 おめでとう  
ございます。

## 御利用者様

これからお誕生日を迎える

# みぎわ園

1F 南



## いせ・みかわ

職員は出勤するとまず、利用者様に大きな声で挨拶をします。声かけに添えて笑顔に向けてくださる方もいて、担当利用者様の体調を把握するためにも忘れずに行うようにしています。

ユニットで計画をしていたお花見は体調を崩された利用者様がいらしたため室内で行うこととし、京花紙や模造紙・色紙を使い桜の木を作り、四月のお誕生会を兼ねてお花見を行いました。職員がペルーのダンスを踊ったり、季節を感じられる行事を行い今後利用者様の笑顔をたくさん見ることができるよう、職員一回づついろいろ考え行事を行いました。と思っています。

また、季節の変わりの目には体調管理が難しくなるので、常に利用者様の様子に目を配りたいと思っています。



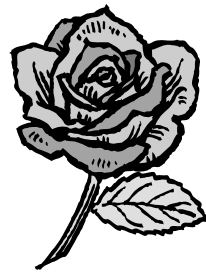
# するが・さがみ

1F 北



こんにちはー公園にバラの花が咲きほころび季節となりました。

昨年は新型インフルエンザの影響で、予定していたユニットの行事が実施できなかったため、今年こそは毎月一回のレクリエーションと外食を実現しようと意気込んでいます。



看取りケアの実施も六件となり、今まで以上に質の高い看取りケアを実践できるよう職員皆気持ちを一つにして取り組んでいこうと思います。

先日、面会にいらした利用者様のご家族が「ここに入ったらおじいちゃんかびっくすの程、色艶もよくなっているけども嬉しかった。」とおっしゃってくださったのです。他の職員に伝えました。御家族の視線で利用者様を見ると、当たり前のようにやっていることが、利用者様にとっても、その御家族にとっても喜ばしいことであるような気がしました。今後御家族の気持ちを察して、よりよいケアを心がけていきたいと思えます。

# くすのき・もくせい

2F



私達、くすのき・もくせいユニットは、季節感や家族的な雰囲気を出せるよう職員で工夫しながら日々のケアをしています。

月一回のお誕生会、お花見などの季節行事以外にもカレンダー作りや利用者様の努力の結晶のちぎり絵製作、昨年度大好評だった「甘味処」などを今年も行い、刺激ある日々を過ごしていただけるようにしたいと考えています。

ユニットを一つの家族と考え、利用者様一人一人に対して常に声かけを行いながら、職員同士の連携を密にしたチームケアが提供できれば利用者様の笑顔が今以上に見られることと思います。

これからも利用者様に寄り添ったケアを心がけ笑顔あふれるユニットにしたいと思います。





3F

あしたか・あまぎ



私達三階ユニットでは、「個別ケアの充実を図る」事を目標にしています。その中の一つとして、個別外出を増やして行きたいと考えています。毎日の生活の中で、園から外へ出る機会が少ない利用者様にとって、外へ出るだけでも普段とは違った一面を見せてくれます。

特に外食に行った際は、沢山のメニューを見ては悩み、それを楽しんで笑顔を振りまいています。そんな利用者様の姿を見ていると、私達職員も自然と笑顔になり、楽しく幸せな気持ちになります。

そんな笑顔が  
これからも沢山  
見られるよう、  
一人一人に向き  
合い、その方に  
合ったケアを提  
供できるよう、  
職員一同がんば  
っていききたい  
と思います。

ショートステイ

みぎわ園



特別養護老人ホーム『みぎわ園』に併設されているショートステイは介護保険法における正式名称を「短期入所生活介護」と言います。普段自宅で介護されている御家族が旅行や冠婚葬祭等で外出しなければならぬ時など御家族がリフレッシュできる様、御利用者様に短期間宿泊して頂き御家族に代わり食事・排泄・入浴などのお世話をさせて頂く施設です。現在、約100名の御利用者様が交替で泊まりにいらっしゃいます。

私達スタッフは「もう一つの我が家」安心して泊まれる旅館」と感じて頂ける様、常に心掛けています。その為に御利用者様の健康管理はもちろんの事、転倒・転落・誤薬などの事故無く、また快適で清潔な居住空間をつくり、季節ごとの行事や毎日行っている体操や趣味活動にも力を注いでいます。御利用者様が笑顔でまた泊まりに來たいと思って頂ける様、御家族にも安心して喜んで頂ける様に、スタッフ全員が日々奮闘しています。一度泊まりに來て下さい。

デイサービスセンター

みぎわ園



今回もデイサービスで行われた季節行事や外出を紹介させていただきます。



100均ツアー

岩本山梅祭り

ひな祭り

お花見 in みどり園

もちつき

これからも利用者様に楽しんでいただけるサービスを提供していききたいと思ひます。

# ひろる み日記

四月、進級と新入学。それぞれの子どもたちに新しい生活が始まりました。子どもたちへ「今の気持ちを喜怒哀楽で教えてほしいな」と聞いてみました。

簡単な紹介ですが、ひろみの子どもたちの生活の様子を思い浮かべていただければ…と、思います。

## 高校1年 Hさん

喜…高校に入れたこと

怒…クラスがうるさくてイライラする

哀…特にない

楽…この1年みんなで笑顔で過ごすこと

## 中学3年 Mさん

喜…中3になれたあゝ

怒…屁理屈がウザい

哀…職員の退職

楽…高校に入学すること

## 中学2年 Nさん

喜…新しいクラスが1年生の時と同じでとてもいい

怒…特にない

哀…大好きな先輩が卒業したことに

楽…クラスで仲良く過ごしたい

## 中学1年 Sさん

喜…中学で入学できたこと

怒…学校の男子がうるさくてイヤ

哀…迷惑をかけて怒られることが多かった

楽…周りの人達に迷惑をかけないよう生活できたら楽しい

## 小学5年 Mちゃん

喜…友達といっしょに遊べる

怒…ケンカしたとき

哀…いじめられたとき

楽…学校で友達となかよくする

## 小学4年 Yちゃん

喜…先生に発表をほめられた

怒…ない

哀…トイレに閉じ込められた

楽…総合の授業がたのしい

# ありがとう

当法人にたくさんのご寄付をいただきありがとうございます。お礼申し上げます。ご紹介させていただきます。 — 敬称略 —

- 天岡光男、あざみの会、石川和男、伊藤芳亮、井上暉英、伊藤迪・杉山幹根、猪目佳宏、日本キリスト教団岩本教会、石塚和恵、内田牛乳店、えとわある、沖本洋子、上村鮮魚、神尾みつ子、川村統勇、川西亜有美、神谷はる、(株)かつまた、桐生浩司、菊池光男、栗清、クロク薬局、源太坂クリニック、小林栄子、小林園、国際ソロプチミスト富士、小穴菅登、後藤孝典、後藤理恵、坂本博、齊藤斗志一、サンコー防災(株)、佐藤みどり、佐藤昌之、佐野勝也、櫻井龜敏、静岡県アミューズメント協会、本多良和、シャトレーゼ富士店、静岡県紙業振興協議会、白井ひろみ、篠原桂子、鈴木電気管理事務所、鈴木民江、鈴木清海、(有)鈴吉商店、須藤和夫、菅沼誠次、全国シャンメリー協同組合、高橋武雄、高野雅、田中薬品(株)、(有)高田自動車、立石法律事務所、高橋亨、滝田博、千葉かおり、月岡佳久、土屋医院、戸巻ひさ子、戸巻紀美子、鳥居恵美、内藤恵美子、行木秀和、中川衣料、仲神洋子、虹の会、日本鏡餅組合、日本缶詰協会、(株)二トリ札幌本社、布田保孝、野田美香、原田治行、原村ゆき子、ひかり、富士信用金庫今泉北支店、富士製パン(株)、福田屋、(株)プレナス、東日本、本多光雄、松木正雄、松野邦章、(株)まるか久保屋、増田祥治、水野宏一、望月保夫・瑠美子、山田雄太、ヤマグチ電機(株)、山下雄司、山崎成樹、(株)ゆとり、吉原一中、渡辺建設工業(株)、渡辺一、渡邊光雄、渡辺孝、渡井公平、渡辺良子、渡辺千恵子、ワールドメイト

いただきます

食べる事と脳の関係

人間の行動は脳の働きに関係しています。

脳に受ける仕事のうち40%が口腔に関連しています。食べる時に使う手ま  
でを合わせると70~80%も使われていることになります。  
姿勢を整え、目で楽しみ、においを感じ、自分の手を使い、  
しっかりかんで味わうという「食べる行為は」脳にたくさん  
の刺激を与えるというわけです。



朝ごはん食べていますか？

朝、起きたての体はエネルギーが空っぽです。

朝の起きたては体温も血糖値も下がっています。

朝食を食べて体温を上げ胃や脳にも刺激を与え

午前中のパワーをつけましょう。

夜更かしや朝寝坊の日々が続くと食欲も時間もなくなってしまいます



★ 簡単卵サンド ★

【材 料(2人分)】

食パン 2枚

鶏卵 1個

マーガリン 少量

塩・こしょう 少々 ケチャップ 少々



ごはんやパンがなくても芋類やバナナなど簡単に食べられるものをちょこっと食べるのもいいですね。

【作 り 方】

食パンをトーストして炒った卵をのせケチャップをつけてはさむ。レタス・ハムなどあれば一緒に！





# 防災だより

## 防火管理者の役割と施設の防災体制について

最近時々報じられる福祉施設の火災

先日も高齢者のグループホームで火災があり、七名の方がお亡くなりになったと報道されました。大変痛ましい事であり、とても残念です。お亡くなりになった方達のご冥福をお祈り申しあげずにはいられません。

なお、当法人の防災体制について少しですが説明したいと思います。

芙蓉会の構内には三つの建物がありますので、消防法第八条の規定に則り、ひまわり園(高校生寮・学習室を含む)、みぎわ園、みどり園のそれぞれ建物毎に、甲種防火管理講習を受講して、資格を持った防火管理者を専任し、消防署に届出がなされています。

防火管理者の仕事は、一。消防計画の作成。二。消火、通報、避難訓練の実施。三。消防用設備等の点検・整備。四。火気の使用または取扱に関する監督。五。避難または防火管理上必要な構造階段・通路等)および、設備(防火戸等)の維持管理。六。収容人員の管理。七。その他防火管理上必要な業務(地震防災応急

計画の作製や、地震災害等を含む)となっています。

つまり、防火管理者とは火災予防と災害時の人命安全対策に必要な業務を推進する責任者なのです。

防火管理者の任務遂行は防火管理者一人ではとてもできませんので、各施設で

防災委員会を組織したり、防災係を決め、利用される方々の安全を第一に考えた消防計画や、地震災害応急計画を作製し、消防署に提出し、法律で定められた自動火災警報装置や非常放送設備、消防署へのホットライン(非常通報装置)や消火器等が三施設には装備されており、みぎわ園にはスプリンクラーが設置されています。(みどり園でも平成二十三年度中にスプリンクラーが設置される予定です)

また、自動火災警報装置や消火器等の消防用設備は年に二回の法定点検も実施し、故障等の不備があった場合にはその都度修理や、取替を行っています。

さらに、消防計画や設備の取扱について職員への周知徹底を念頭に置いた、避難訓練は自動火災警報や非常放送・非常

通報装置等を使用し、実際の火災状況を想定し、夜間想定訓練等も含めて毎月一回は実施し、火元確認や、喫煙場所及び避難路、コンセントの状態などを調べる点検等も、勤務する職員の手を借りながら、日常的に進められ、各施設の防火・防災体制を維持しています。

ひとたび発生すると大変な被害をもたらす火災ですが、通常の火災予防は職員一人ひとりが正しい知識を持って対応していくことで可能であると思います。消防計画等に沿った日常の対応を各施設に

### 火災予防のチェックポイント

- ①火気使用後は消火の確認を必ずしましょう。(地震の時は一番)
- ②ガスの元栓は使用後に必ず閉める習慣を付けましょう。
- ③コンセントや延長コード等、破損した状態で使用しないようにしましょう。(短絡・出火の危険性)
- ④たこ足配線等でコンセントや延長コードに過重な負担を掛けないようにしましょう。(発熱・出火の危険性)
- ⑤コンセントへのプラグの接続は適切に、必ず根本まで差し込んでください。また、コンセントとプラグの上に綿ボコリ等が溜まらないよう定期的に清掃確認をしてください。(発熱・出火の危険性)
- ⑥廊下や階段など、避難路になる場所に荷物等を置かないでください。(避難時の障害物)
- ⑦防火扉の可動範囲に荷物を置かないでください。(延焼の危険性・避難時の障害物)
- ⑧火気使用器具のそばに可燃物を置かないでください。(出火・延焼の危険性)
- ⑨喫煙は灰皿のある場所で、また消火確認をしてください。職場や外出時は指定された場所で、歩きながらの喫煙は止めましょう。
- ⑩可燃物を建物の外、特に人目につき場所に放置しない。(放火の予防)

勤務する職員が心掛けております。施設毎の防災体制はそれぞれの施設毎にできていますが、万全ではありません。法人内の他施設で火災が発生した場合、一年三六五日、常に利用される方々を抱え、勤務形態や職員配置基準の異なった施設がいかに連携していくのか?地域との連携はどうしていくのか?という点が当法人の今後の課題であると思います。なお、火災予防や災害時の避難について、施設のみならず一般の家庭でもできる注意点をまとめてみました。

平成21年度 社会福祉法人芙蓉会 会計報告

貸借対照表 (平成22年3月31日 現在)

(単位:円)

貸借対照表 (平成22年3月31日 現在) (単位:円)
Table with columns: 資産の部, 負債の部, 純資産の部. Rows include 流動資産, 固定資産, 流動負債, 固定負債, 基本金, etc.

資金収支決算書

(自)平成21年4月1日 (至)平成22年3月31日

資金収支決算書
Table with columns: 勘定科目, 金額. Rows include 経常活動による収支, 施設整備等による収支, 財務活動による収支, 予備費, 当期資金収支差額合計, etc.

事業活動収支決算書

(自)平成21年4月1日 (至)平成22年3月31日

事業活動収支決算書
Table with columns: 勘定科目, 金額. Rows include 事業活動収支の部, 事業活動外収支の部, 特別収支の部, 繰越活動収支差額の部, etc.

つぷやま

澄んだ瞳

君との出会いから五カ月。

「アー、ウー」と君の言葉で話しかけてくる。見つめ合いながらそれに合わせ、話しかけると、瞳を輝かせて更に話しかけてくる君。互いに一方的な会話なのに、なぜか止まらない、摩訶不思議な世界。

もう間違いであろう君の言葉が理解できるように私になるのはー。

今度は、手足をバタバタ。全身で要求を表す君。それに応えて抱き上げると、小さな両手でギュと私の両袖を掴み、自らの体を預け

てくる。温かな君のぬくもりが私に安らぎと心地よさを甦らせてくれる。そして、天使の微笑みをする君。実に可愛い。もう、私は君にメロメロ。

今、君は周りの全てに興味を示している。音のする方向に身体を動かし耳を澄ませて凝視し、手で触れ、指で摘まみ口に入れようとする。私はその姿に愛おしさを感じる。物凄い速さで様々な事を吸収している君を、私はいつまでも見守り続けたいと思う。

君は、その澄んだ瞳で何を見つけて出すのだろうか。楽しみである。

芙蓉会

後援会だより

後援会会員芳名 敬称略・順不同

- 青山百合子 内藤恵美子
- 伊藤 芳亮 芳賀正治
- うさぎ薬局 芳賀道子
- 内田牛乳店 望月誠二
- 齊藤 青無 望月保夫
- 佐藤 健治 瑠美子
- (有)鈴吉商店 ヤマグチ電機(株)
- 芹澤すみ子 吉原教会
- 戸塚 保次 渡辺 一
- 戸巻紀美子 (株)大松園
- 戸巻ひさ子

後援会について

年間会費 1口 1,000円  
 個人会費 1口 3,000円  
 社会社員  
 団体会員

何口でも結構です

振込先

郵便局振替口座

・口座番号 00880 - 0 - 2423  
 ・口座名称 芙蓉会后援会

これからのお仕事

6月 創立記念日(一〇七周年)

7月 セツまつり

(みぎ)(ひ)(み) 富士花火見物(みぎ)

8月

夏祭り(法) 球技大会(ひ) 納涼祭(ひ)

9月

敬老会(みぎ)(ひ) 運動会(み)

編集後記

今年四月、関西で女子プロ野球リーグが開幕しました。

戦後の一時期、女子プロリーグが存在したもののわずか二年で消滅してしまい、今回創設されたリーグが事実上、日本初の試みだそうです。まずは二チームからスタートし選手全員が寮生活をおくりながら練習、試合をこなし、夜間はセカンドキャリアのための柔道整復師資格取得を目指し専門学校で学ぶというハードな生活をおくっているそうです。男子が小さい頃からプロ野球選手を目指すように、このリーグが軌道に乗れば野球を志す女子の夢も広がるかもしれません。